

# Manual De Instruções

## MONITOR DE IPS LED (MONITOR DE LED\*)

\*Os Monitores LED LG são Monitores LCD com retroiluminação LED.

Leia este manual com atenção antes de utilizar o dispositivo e guarde-o para futuras consultas.

### MODELO DE MONITOR DE IPS LED

24MP59G

27MP59G

# ÍNDICE

## LICENÇA ----- 3

## MONTAR E PREPARAR ----- 4

- Componentes do produto ----- 4
- Controladores e software suportados ----- 5
- Descrição dos componentes e botões ----- 6
  - Como utilizar o Botão Joystick
  - Conector de entrada
- Mover e levantar o monitor ----- 8
- Configurar o monitor ----- 9
  - Instalar a base do suporte
  - Montar numa mesa
  - Usando o suporte do cabo

## UTILIZAR O MONITOR----- 12

- Ligação a um PC ----- 12
  - Ligação D-SUB
  - Ligação HDMI
  - Ligação DisplayPort
- Ligação a dispositivos AV ----- 13
  - Ligação HDMI
- Ligado periféricos ----- 14
  - Ligar fones de ouvido

## CONFIGURAÇÃO DO UTILIZADOR - 15

## RESOLUÇÃO DE PROBLEMAS-- 21

## ESPECIFICAÇÕES ----- 22

- Modos predefinidos (Resolução) ----- 24
- Indicador ----- 24

# LICENÇA

As licenças variam consoante o modelo. Visite [www.lg.com](http://www.lg.com) para obter mais informações acerca da licença.



Os termos HDMI e High-Definition Multimedia Interface e o logotipo HDMI são marcas ou marcas registradas da HDMI Licensing Administrator, Inc. nos Estados Unidos e em outros países.

O seguinte conteúdo é unicamente aplicado ao monitor que é vendido no mercado europeu e necessita cumprir com a Directiva ErP:

\* Este monitor está definido para se desligar automaticamente 4 horas após o ter ligado e se não existir nenhum ajuste no mesmo.

\* Para desactivar esta definição, altere a opção para "Off" em "Automatic Standby (Suspensão Automática)" no menu OSD.

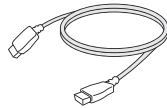
# MONTAR E PREPARAR

## Componentes do produto

Antes de utilizar o produto, verifique se todos os componentes estão incluídos na embalagem. Se houver componentes em falta, entre em contato com a loja onde adquiriu o produto. Tenha em atenção que os produtos e componentes podem ter um aspecto diferente do aqui apresentado.



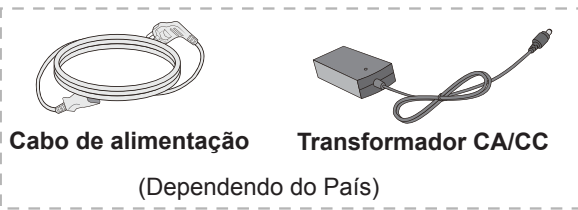
**CD (Manual de instruções)/  
cartão**



**Cabo de HDMI**  
(Este cabo não está incluído em todos os países.)



**Cabo D-SUB**  
(Este cabo não está incluído em todos os países.)



**Cabo de alimentação**

**Transformador CA/CC**

(Dependendo do País)

ou



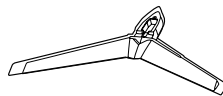
**Transformador CA/CC**  
(Dependendo do País)



**Cabo DisplayPort**  
(Este cabo não está incluído em todos os países.)



**Corpo do suporte**



**Base do suporte**



**Suporte do cabo**

## ATENÇÃO

- Utilize sempre componentes originais para garantir a segurança e o bom desempenho do produto.
- Quaisquer danos decorrentes da utilização de itens pirateados não estão abrangidos pela garantia.
- Recomenda-se a utilização dos componentes fornecidos.
- Se utilizar cabos genéricos não certificados pela LG, a tela poderá não apresentar imagem ou apresentar ruídos de imagem.

## NOTA

- os componentes podem ter um aspecto diferente do aqui apresentado.
- Todas as informações e especificações indicadas neste manual estão sujeitas a alterações destinadas a melhorar o desempenho do produto.
- Para adquirir acessórios opcionais, visite uma loja de produtos eletrônicos ou um site de compras online ou entre em contato com a loja onde adquiriu o produto.

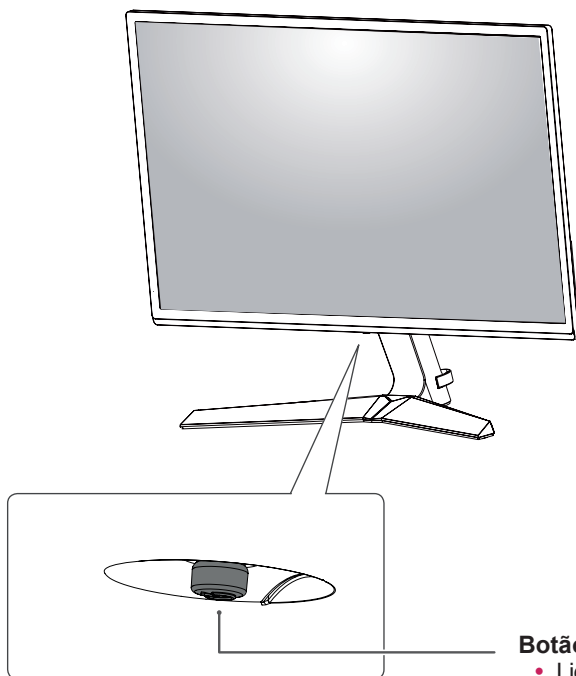
## Controladores e software suportados

Verifique os controladores e o software suportados pelo seu produto e consulte os manuais no CD incluído na embalagem do produto.

Controladores e software	Prioridade de instalação	24MP59G 27MP59G
Controlador do monitor	Recomendado	O
OnScreen Control	Recomendado	O

- Necessário e recomendado: pode transferir e instalar a versão mais recente a partir do CD incluído ou a partir do website da LGE ([www.lg.com](http://www.lg.com)).
- Opcional: pode transferir e instalar a versão mais recente a partir do website da LGE ([www.lg.com](http://www.lg.com)).

## Descrição dos componentes e botões



### Botão Joystick/Luz de energia

- Ligada: a alimentação está ligada
- Desligada: a alimentação está desligada

## Como utilizar o Botão Joystick

Pode controlar facilmente as funções do monitor premindo o Botão Joystick ou movimentando-o para a esquerda/direita com o dedo.

### Funções básicas

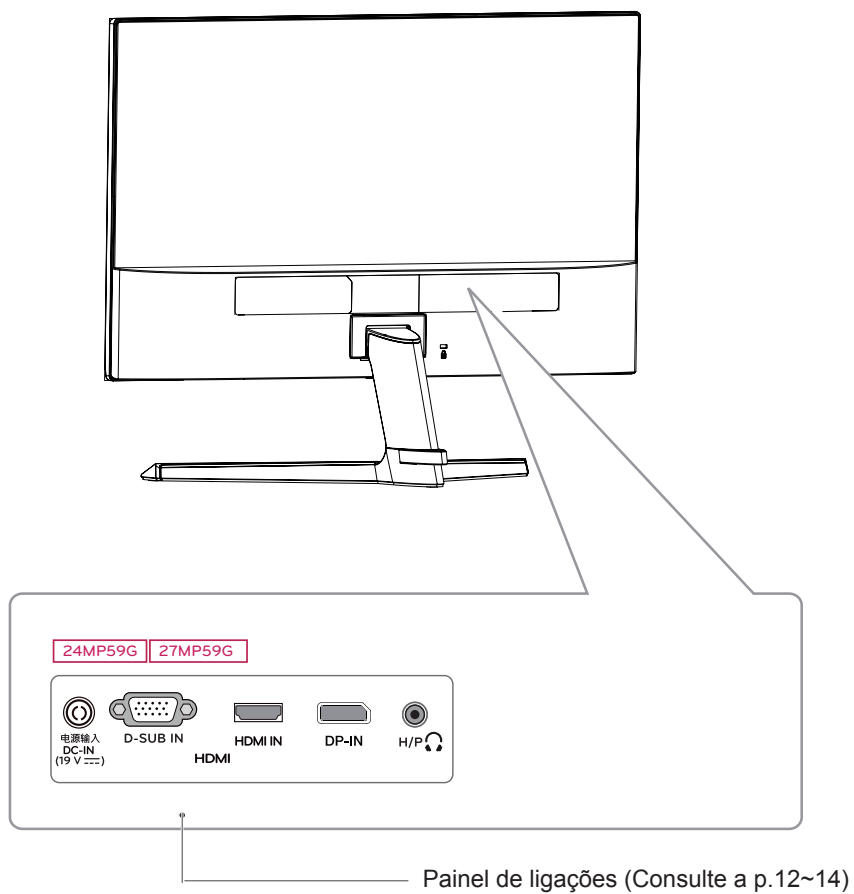
		<b>Ligar</b>	Prima o botão do joystick uma vez para ligar o monitor.
		<b>Desligar</b>	Prima e mantenha premido o Botão Joystick uma vez para desligar o monitor.
		<b>Controlo do Volume Controlo</b>	Pode controlar o volume movimentado o Botão Joystick para a esquerda/direita.



### NOTA

- O Botão Joystick está situado na parte inferior do monitor.

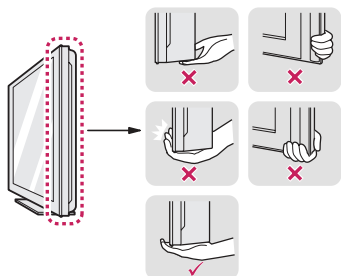
## Conector de entrada



## Mover e levantar o monitor

Ao mover ou levantar o monitor, siga as seguintes instruções para evitar arranhar ou danificar o monitor e garantir o transporte seguro, independentemente da sua forma ou tamanho.

- Aconselha-se a colocação do monitor na caixa ou embalagem original antes de tentar movê-lo.
- Antes de mover ou levantar o monitor, desligue o cabo de alimentação bem como os restantes cabos.
- Segure com firmeza as partes superior e inferior do monitor. Não segure directamente no painel.



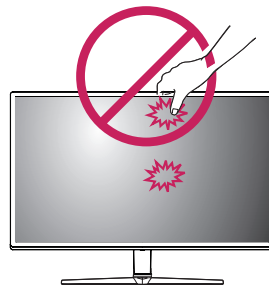
- Ao segurar o monitor, o ecrã não deverá estar voltado para si, para evitar arranhá-lo.



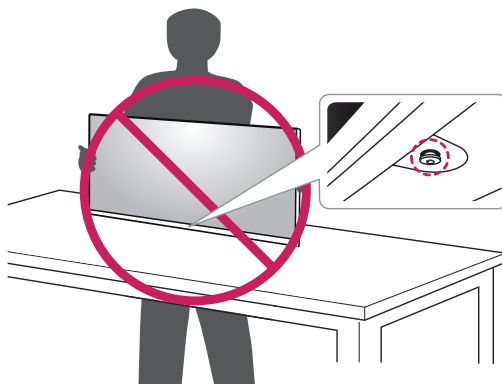
- Ao mover o monitor, evite quaisquer choques ou agitações fortes do produto.
- Ao mover o monitor, mantenha-o em posição vertical e nunca o vire de lado nem o incline para o lado.

### ⚠ ATENÇÃO

- Evite, dentro do possível, tocar no ecrã do monitor. Isso poderá resultar em danos no ecrã ou em alguns dos pixels utilizados para criar imagens.



- Se utilizar o painel do monitor sem a base do suporte, o botão joystick pode provocar a instabilidade do monitor e a respectiva queda, o que poderá provocar danos no monitor ou lesões ao usuário. Além disso, esta ação poderá causar avarias no botão joystick.

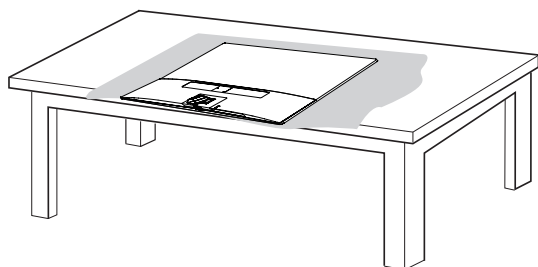




## Configurar o monitor

### Instalar a base do suporte

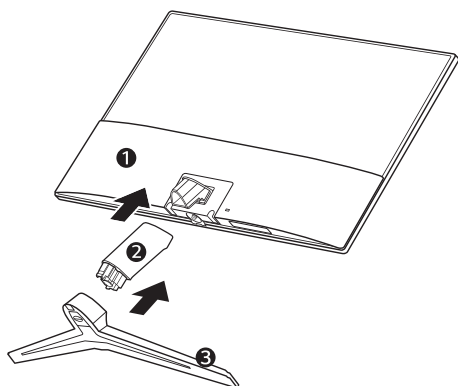
1



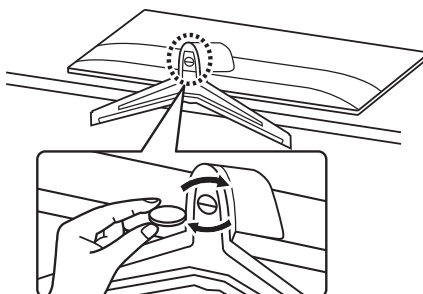
#### ATENÇÃO

- Para evitar que a tela fique riscada, cubra a superfície com um pano macio.

2



3



#### AVISO

- Para evitar ferimentos nos dedos e no pé quando montar o Corpo do Suporte e a Base, devem segurar a Base quando montar o corpo do suporte e a base.



#### ATENÇÃO

- As ilustrações neste documento representam os procedimentos normais, por isso podem parecer diferentes do produto real.
- Não transporte o monitor com a parte superior voltada para baixo segurando apenas a base do suporte. Isto pode fazer com que o monitor caia do suporte e pode provocar acidentes.
- Ao levantar ou mover o monitor, não toque no ecrã. A força aplicada no ecrã do monitor pode danificá-lo.
- Durante a montagem do produto, não aplique substâncias estranhas (óleos, lubrificantes, etc.) aos parafusos. (Se o fizer, pode danificar o produto.)
- Se aplicar força excessiva ao apertar os parafusos, pode danificar o monitor. Os danos causados desta forma não serão cobertos pela garantia do produto.

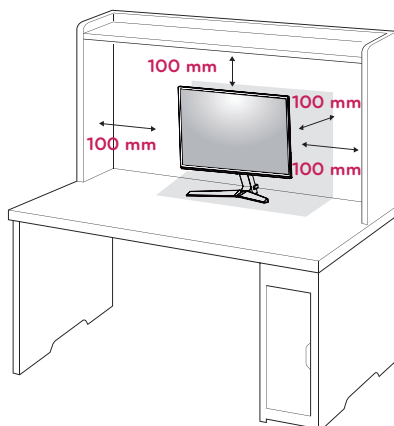


#### NOTA

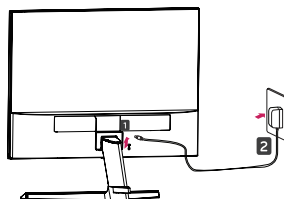
- Para desmontar o suporte, siga a ordem inversa da montagem.

## Montar numa mesa

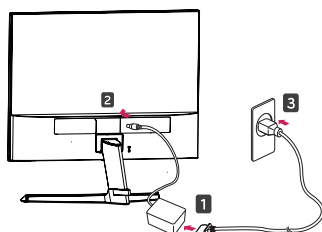
- 1 Levante e incline o monitor até esta ficar na posição vertical na mesa.  
Deixe um espaço livre de 100 mm (no mínimo) em relação à parede para uma ventilação adequada.



- 2 Conectai transformadorul c.a.-c.c. și cablul de alimentare la o priză de perete.



ou

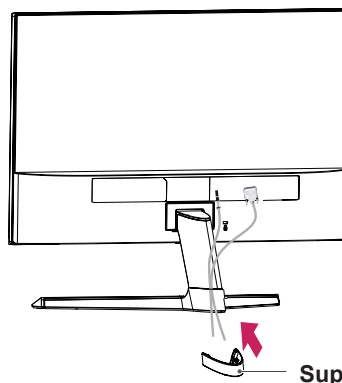


- 3 Prima o Botão Joystick na parte inferior do monitor para ligá-lo.

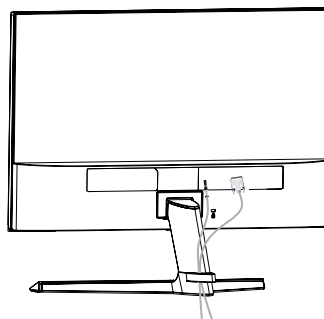
### ATENÇÃO

- Desligue o cabo de alimentação antes de deslocar ou instalar o monitor. Existe risco de choque elétrico.

## Usando o suporte do cabo

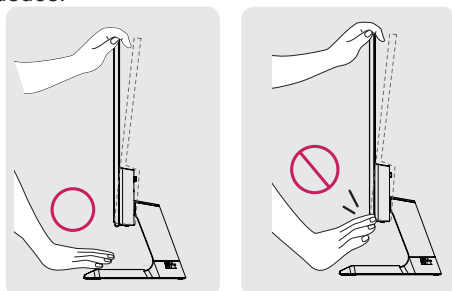


Suporte do cabo

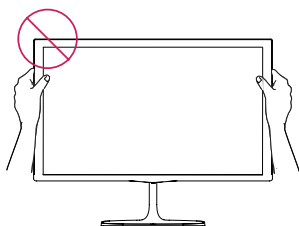


**AVISO**

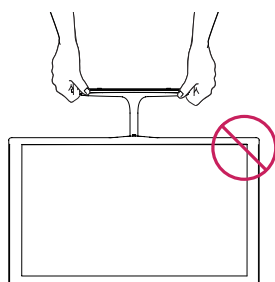
Quando ajustar o ângulo, não segure o Monitor pela parte inferior, tal como indicado na seguinte ilustração, uma vez que pode sofrer ferimentos nos dedos.



Não toque nem faça pressão com o dedo quando ajustar o ângulo do monitor.

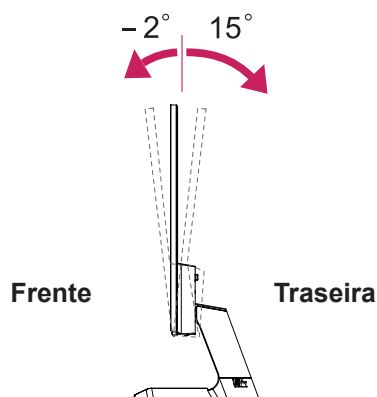


Não segure este conjunto como a imagem abaixo. A tela do monitor pode se desprender da base do suporte e machucar o seu corpo.



**NOTA**

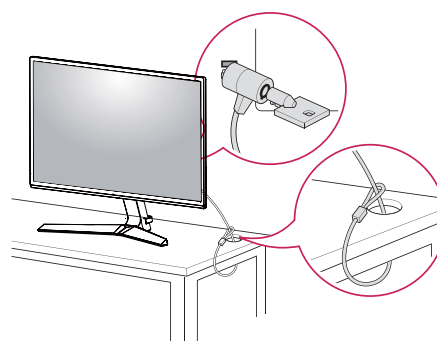
Incline num ângulo entre +15 e -2 graus para cima ou para baixo para ajustar o ângulo do monitor à visão.



**Utilizar o sistema de segurança Kensington**

O conector do sistema de segurança Kensington está localizado na parte posterior do monitor. Para mais informações sobre a sua instalação e utilização, consulte o manual fornecido com o sistema de segurança Kensington ou visite <http://www.kensington.com>.

Ligue o cabo do sistema de segurança Kensington entre o monitor e uma mesa.



**NOTA**

- O sistema de segurança Kensington é opcional. Pode adquiri-lo na maior parte das lojas de produtos electrónicos.

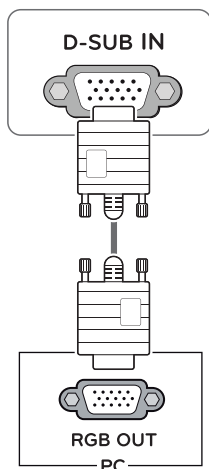
# UTILIZAR O MONITOR

## Ligação a um PC

- O seu monitor suporta a função Plug & Play\*.  
\*Plug & Play: um PC reconhece um dispositivo logo que o utilizador o liga, sem necessidade de configuração do dispositivo ou de intervenção por parte do utilizador.

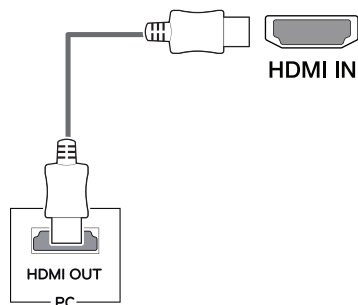
## Ligação D-SUB

Transmite vídeo analógico do PC para o monitor. Ligue o PC ao monitor com o cabo de sinais D-sub de 15 pinos, conforme demonstrado nas seguintes ilustrações.



## Ligação HDMI

Transmite os sinais de áudio e vídeo digital do PC para o conjunto do Monitor. Conecte o PC ao conjunto do monitor com o cabo HDMI, conforme mostrado nas ilustrações seguintes.



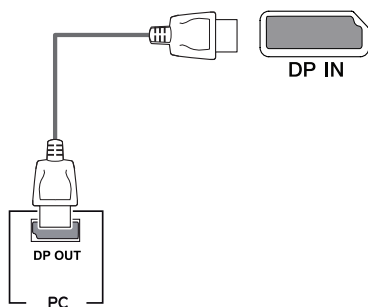
### ! NOTA

- A utilização do modo HDMI PC pode provocar problemas de compatibilidade.
- Utilize um cabo certificado com o logótipo HDMI incluído. Se não utilizar um cabo HDMI certificado, o ecrã pode não aparecer ou pode ocorrer um erro de ligação.
- Tipos de cabo HDMI recomendados
  - Cabo HDMI<sup>®/TM</sup> de alta velocidade
  - Cabo HDMI<sup>®/TM</sup> de alta velocidade com Ethernet

## Ligação DisplayPort

Transmite os sinais digitais de vídeo e áudio do seu PC para o monitor. Ligue o PC ao monitor utilizando o cabo DisplayPort conforme ilustrado abaixo.

Pressione o botão de menu e selecione a opção de entrada.



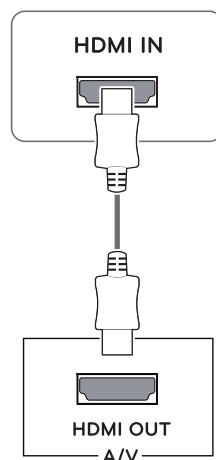
### ! NOTA

- Pode não existir qualquer saída de vídeo ou de áudio de acordo com a versão do DP do PC.
- Se utilizar cabos genéricos não certificados pela LG, a tela poderá não apresentar imagem ou apresentar ruídos de imagem.

## Ligação a dispositivos AV

### Ligação HDMI

Transmite os sinais de áudio e vídeo digital desde seus dispositivos AV ao monitor. Conecte o dispositivo AV para o monitor com o cabo HDMI conforme ilustrado abaixo.



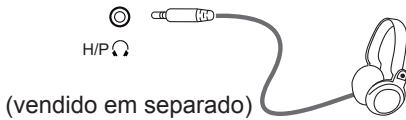
### ! NOTA

- A utilização do modo HDMI PC pode provocar problemas de compatibilidade.
- Utilize um cabo certificado com o logótipo HDMI incluído. Se não utilizar um cabo HDMI certificado, o ecrã pode não aparecer ou pode ocorrer um erro de ligação.
- Tipos de cabo HDMI recomendados
  - Cabo HDMI<sup>®/™</sup> de alta velocidade
  - Cabo HDMI<sup>®/™</sup> de alta velocidade com Ethernet

## Ligado periféricos

### Ligar fones de ouvido

Ligue dispositivos periféricos ao monitor através da porta para fones de ouvido. Ligue conforme ilustrado.

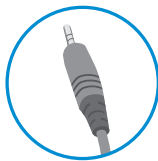


#### ! NOTA

- Os dispositivos periféricos são vendidos em separado.
- Se você usar fones de ouvido em ângulo, pode causar um problema com a conexão de outro dispositivo externo ao monitor. Portanto, é recomendado o uso de fones de ouvido em linha reta.



Tipo de ângulo



Tipo direito



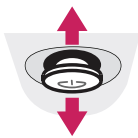
- As funções dos fones de ouvido e auto-falantes poderão ser limitadas de acordo com as definições de áudio do PC e do dispositivo externo.

# CONFIGURAÇÃO DO UTILIZADOR

## Activar o menu principal

- 1 Pressione o Botão Joystick na parte inferior do monitor.
- 2 Movimente o joystick para cima/para baixo (▲/▼) e para a esquerda/direita (◀/▶) para definir as opções.
- 3 Pressione o Botão Joystick uma vez para Fechar do menu principal.




Botão	Estado do menu	Descrição
	<b>Menu principal desativado</b>	Ativa o menu principal.
	<b>Menu principal ativado</b>	Fecha o menu principal. (Pressionelongamente o botão para desligar o monitor)
	◀ <b>Menu principal desativado</b>	Ajusta o nível de volume do monitor. (So HDMI / Display-Port.)
	<b>Menu principal ativado</b>	Entra no recurso de entrada.
	▶ <b>Menu principal desativado</b>	Ajusta o nível de volume do monitor. (So HDMI / Display-Port.)
	<b>Menu principal ativado</b>	Acesso às funções do menu.
	▲ <b>Menu principal desativado</b>	Ativa o menu principal.
	<b>Menu principal ativado</b>	Desliga o monitor.
	▼ <b>Menu principal desativado</b>	Ativa o menu principal.
	<b>Menu principal ativado</b>	Entra na característica de o Modo de Jogo.

## Funções do menu principal



Menu principal	Descrição
<b>Menu</b>	Configura as definições da tela.
<b>Modo Jogo</b>	Você pode alterar o Modo de imagem para o Modo de Jogo.
<b>Entrada</b>	Define o modo de entrada.
<b>Desligar monitor</b>	Desliga o monitor.
<b>Fechar</b>	Fecha o menu principal.

## Personalizar as definições

Menu > Definições Rápidas	Descrição	
<b>Brilho</b>	Ajusta o contraste de cores e o brilho da tela.	
<b>Contraste</b>		
<b>Volume</b>	Ajusta o volume.	
	 <b>NOTA</b> <ul style="list-style-type: none"> <li>• Pode activar/desactivar o modo silencioso movimentando o Botão Joystick para ▼ no menu Volume.</li> </ul>	
<b>Rácio</b>	Ajusta a proporção da tela.	
	<b>Wide</b>	Apresenta o vídeo em tela grande, independentemente da entrada do sinal de vídeo.
	<b>Original</b>	Apresenta um vídeo de acordo com o ratio de aspecto do sinal de vídeo de entrada.
<b>SMART ENERGY SAVING</b>	<b>Elevado</b>	SMART ENERGY SAVING permite que você pode poupar energia com esta função de alta energia eficiente.
	<b>Baixo</b>	SMART ENERGY SAVING permite que você pode poupar energia com esta função de baixa energia eficiente.
	<b>Desligar</b>	Desactiva a SMART ENERGY SAVING.

\* **SMART ENERGY SAVING** : Poupe energia utilizando o algoritmo de compensação de luminância.

### **NOTA**

- A tela pode parecer o mesmo para larga, opções originais com a resolução recomendada (1920 × 1080).
- A proporção é desativada com o sinal entrelaçado.
- Os dados de poupança dependem do painel. Por isso, estes valores devem variar por cada painel e por fabricante do painel. Se a opção de SMART ENERGY SAVING é Elevado ou Baixo, luminosidade do monitor tornar-se maior ou menor dependerá de fonte.

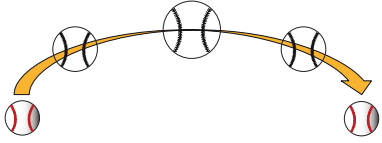
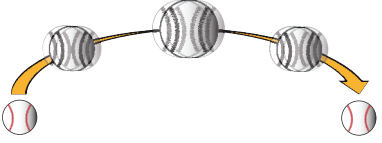


## Personalizar as definições

Menu > Imagem	Descrição		
<b>Modo de imagem</b>	<b>Costumizada</b>	Permite que o usuário ajuste cada um dos elementos. É possível ajustar o modo cor do menu principal.	
	<b>Leitor 1</b>	É um modo que a tela é ajustada para leitura de jornais online. Se você quiser tela mais brilhante, você pode controlar o brilho no Menu OSD.	
	<b>Leitor 2</b>	É um modo que a tela é ajustada para assistir a desenhos animados. Se você quiser tela mais brilhante, você pode controlar o brilho no Menu OSD.	
	<b>Foto</b>	Otimiza a tela para visualizar fotografias.	
	<b>Cinema</b>	Otimiza a tela para melhorar os efeitos visuais de um vídeo.	
	<b>Fraqueza de cor</b>	Este modo é para os usuários que não conseguem distinguir entre o vermelho e o verde, e permite aos usuários com fraqueza core para distinguir facilmente entre os dois cors.	
	<b>Jogo FPS 1</b>	Este modo é otimiza para jogos de FPS.	
	<b>Jogo FPS 2</b>	O valor de Preto Estabilizador é maior do que Jogo FPS 1. É apropriado para os jogos de FPS muito escuros.	
	<b>Jogo RTS</b>	Este modo é otimizado para Jogo de Jogo RTS.	
	<b>Costumizado (Jogo)</b>	Com este modo, os usuários podem personalizar vários elementos, incluindo opções de jogo-relacionados.	
<b>Ajuste da Imagem</b>	<b>SUPER RESOLUTION+</b>	<b>Elevado</b>	Qualidade de imagem otimizada é exibida quando um usuário quer imagens nítidas. É eficaz para vídeo ou jogo de alta qualidade .
		<b>Centro</b>	A qualidade de imagem otimizada é exibida quando um usuário quer imagens entre os modos de baixo e alto para visualização confortável. É eficaz para vídeo de UCC ou SD.
		<b>Baixo</b>	A qualidade de imagem otimizada é exibida quando um usuário quer imagens suaves e naturais. É eficaz para lentas fotos ou imagens fixas.
		<b>Desligar</b>	Selecione esta opção para exibição diária. SUPER RESOLUTION+ está desativado neste modo.
	<b>Nitidez</b>	Ajusta a nitidez da tela.	
	<b>Nível de preto</b>	Define o nível offset (apenas para HDMI). • Offset: enquanto referência para um sinal de vídeo, esta é a cor mais escura que o monitor pode apresentar.	
		<b>Elevado</b>	Mantém a relação de contraste atual do ecrã.
		<b>Baixo</b>	Reduz os níveis de tons escuros e aumenta os níveis de brancos da relação de contraste atual do ecrã.
	<b>DFC</b>	<b>Ligar</b>	Ajusta automaticamente o brilho de acordo com o ecrã.
		<b>Desligar</b>	Desativa a função <b>DFC</b> .



### ! NOTA

- Este é subsidiária para usuário com fraqueza de cor. Portanto, se você se sentir desconfortável com a tela, por favor, desligue essa função.
- Esta função não pode distinguir algumas cores em algumas imagens.

Ajuste do jogo	Tempo de resposta	<p>Define um tempo de resposta para as imagens apresentadas com base na velocidade da tela.</p> <p>Para um ambiente normal, recomenda-se que utilize Centro.</p> <p>Para uma imagem em movimento rápido, recomenda-se que utilize Elevado. Definir para Elevado pode causar fixação de imagem.</p>
	Elevado	Define o tempo de resposta para Elevado.
	Centro	Define o tempo de resposta para Centro.
	Baixo	Define o tempo de resposta para Baixo.
	Desligar	Define o tempo de resposta para Desligar.
FreeSync		<p>Proporciona imagens naturais e fluidas ao sincronizar a frequência vertical do sinal de entrada com a do sinal de saída.</p>
		<p><b>⚠ ATENÇÃO</b></p> <ul style="list-style-type: none"> <li>• Interface Suportada: DisplayPort/HDMI.</li> <li>• Placa gráfica suportada: A placa gráfica que suporte AMD FreeSync é necessária.</li> <li>• Versão suportada: Garante a atualização da placa de vídeo para o driver mais recente.</li> <li>• Para mais informações e requisitos, consulte o site AMD em <a href="http://www.amd.com/FreeSync">http://www.amd.com/FreeSync</a>.</li> <li>• Não pode ser ativada simultaneamente. <b>FreeSync</b> e <b>1ms Motion Blur Reduction</b>.</li> </ul>
	Ligar	Função <b>FreeSync</b> ativada.
	Desligar	Função <b>FreeSync</b> desativada.
Stabilizador de negros		<p>Stabilizador de negros</p> <p>Pode controlar o contraste de tons escuros para melhorar a visibilidade nas cenas escuras.</p> <p>Aumentar o valor do Stabilizador de negros aclara a área inferior do nível de cinzento no ecrã. (Pode distinguir facilmente objectos em ecrãs de jogos escuros.)</p> <p>Reduzir o valor do Stabilizador de negros escurece a área inferior do nível de cinzento e aumenta o contraste dinâmico no ecrã.</p>
1ms Motion Blur Reduction	Ligar	<p>Este modo minimiza borrão de movimento em vídeos de movimento rápido. Para tirar o máximo proveito desta função, selecione 1920 x 1080 @ 75 Hz antes de ativar <b>1ms Motion Blur Reduction</b>.</p>
		 <p>Esta função está disponível para frequência vertical de 75 Hz. (So HDMI / DisplayPort.)</p>
	Desligar	<p>Desligue o modelo de <b>1ms Motion Blur Reduction</b>.</p>
		
		<p><b>⚠ NOTA</b></p> <ul style="list-style-type: none"> <li>• Para reduzir o borrão de movimento, o brilho é reduzido com controle de luminosidade.</li> <li>• <b>1ms Motion Blur Reduction</b> e característica de <b>FreeSync</b> não podem ser usados ao mesmo tempo.</li> <li>• Esta função é otimizada para o jogo.</li> <li>• É recomendável a desligação quando não estiver a utilizar a função de jogos.</li> </ul>

<b>Ajuste do jogo</b>	<b>Cross Hair</b>	<p>Cross Hair fornece uma marca no centro da tela para First Person Shooter jogos (FPS). Os usuários podem selecionar a forma de <b>cross hair</b> que se encaixa o seu ambiente de jogo entre os quatro <b>cross hair</b> diferentes.</p> <ul style="list-style-type: none"> <li>Quando o monitor é desligado ou entra no modo de economia de energia, a característica de Cross Hair é automaticamente <b>Desligar</b>.</li> </ul>
<b>Ajuste de cor</b>	<b>Gama de cor</b>	Quanto mais alto o valor de gama, mais escura será a imagem. Do mesmo modo, quanto mais baixo o valor de gama, o mais leve será a imagem. Se você não precisa de ajustar as configurações de gama, selecione Desligar.
	<b>Temp cor</b>	<p>Seleciona a cor de imagem predefinida de fábrica.</p> <p>Quente: Define a cor da tela para um tom avermelhado.</p> <p>Médio: Define a cor da tela entre tons vermelho e azul.</p> <p>Frio: Define a cor da tela para um tom azulado.</p> <p>Utilizador: O usuário pode ajustá-lo para o vermelho, verde ou azul por personalização.</p>
	<b>Vermelho/Verde/Azul</b>	Pode personalizar a cor da imagem com as cores vermelho, verde e azul.
	<b>Seis cores</b>	<p>Corresponde aos requisitos de cor do utilizador ajustando a cor e a saturação das seis cores (<b>Vermelho_Matiz, Vermelho_Saturação, Verde_Matiz, Verde_Saturação, Azul_Matiz, Azul_Saturação, Ciano_Matiz, Ciano_Saturação, Magenta_Matiz, Magenta_Saturação, Amarelo_Matiz, Amarelo_Saturação</b>) e guardando as definições.</p> <p>*Matiz: Ajusta o tom da tela.</p> <p>*Saturação: Ajusta a saturação das cores da tela. Quanto menor for o valor, menos saturadas e brilhantes serão as cores. Quanto mais elevado for o valor, mais saturadas e escuras serão as cores.</p>
	<b>Conf fábrica</b>	Repõe as predefinições das cores.
<b>Visor</b>	<b>Horizontal</b>	para mover imagens a esquerda e a direita.
	<b>Vertical</b>	para mover imagens para cima e para baixo.
	<b>Relógio</b>	para minimizar as barras verticais ou listras visíveis no fundo de tela. O tamanho da tela horizontal também será alterado.
	<b>Fase</b>	para ajustar o foco da exibição. Este item permite remover qualquer ruído horizontal e limpar ou aguçar a imagem de característica.

## Personalizar as definições

Menu > Geral	Descrição
Idioma	Para escolher a linguagem em que os nomes de controle serão exibidos.
Power LED	Liga/desliga a luz de energia da parte frontal do monitor.
	<b>Ligar</b> A luz de energia liga-se automaticamente.
	<b>Desligar</b> A luz de energia desliga-se.
Suspensão autom.	O monitor mudará automaticamente para o modo de espera após um certo período.
Resolução actual	Usuário pode definir a resolução desejada. Essa opção é ativada apenas quando a resolução de tela do seu computador está definida como o seguinte (apenas para D-SUB).
	 <b>NOTA</b> A função é activada apenas quando a resolução de tela no seu computador está definida para o seguinte, exceto que a resolução errada de saída do PC.
	1024x768, 1280x768, 1360x768, 1366x768,Desligar
	1280x960, 1600x900,Desligar
	1440x900, 1600x900,Desligar
OSD Bloquear	Impede a entrada de botões incorreta.
	<b>Ligar</b> Entrada de botões desativada.
	 <b>NOTA</b> <ul style="list-style-type: none"> <li>Todas as funcionalidade ficam desativadas à exceção do Brilho, do Contraste, do Volume e da Definições Rápidas nas Entrada, bem como a funcionalidade OSD Bloquear em Geral.</li> </ul>
	<b>Desligar</b> Entrada de botões ativada.

Menu > Configuração Automática	Descrição
Pretende ativar a Configuração Automática?	
Sim	Opere a Auto Configuração para uma exibição ideal em D-SUB.
Cancelar	Cancelar a escolha.

### **NOTA**

- Esta função será aplicada apenas em entrada analógica.

Menu > Conf fábrica	Descrição
Quer repor as suas definições?	
Conf fábrica	Reinicia as predefinições de fábrica.
Cancelar	Cancelar a escolha.

# RESOLUÇÃO DE PROBLEMAS

## Verifique o seguinte antes de contactar a assistência.

A imagem não aparece	
O cabo de alimentação do monitor está ligado?	<ul style="list-style-type: none"> <li>Verifique se o cabo de alimentação do monitor está correctamente ligado a uma tomada de alimentação.</li> </ul>
A luz do indicador de power (alimentação) está ligada?	<ul style="list-style-type: none"> <li>Prima o botão Power (alimentação).</li> </ul>
Vê uma mensagem "Out of Range" no ecrã?	<ul style="list-style-type: none"> <li>Esta mensagem aparece quando o sinal do PC (placa gráfica) está fora do limite horizontal ou vertical do monitor. Consulte a secção "Especificações" deste manual e configure novamente o seu monitor.</li> </ul>
Vê uma mensagem "SEM SINAL" no ecrã?	<ul style="list-style-type: none"> <li>Depois que o monitor está ligado "SEM SINAL", o monitor vai para o modo DPM.</li> <li>Esta mensagem é apresentada quando não existe cabo de sinal entre o PC e o monitor ou quando o mesmo se encontra desligado. Verifique o cabo e ligue-o novamente.</li> </ul>

Você não pode controlar algumas funções em OSD?	
Você não pode seleccionar algum menu em OSD?	<ul style="list-style-type: none"> <li>Você pode desbloquear os controlos de OSD a qualquer momento, entrando no menu de OSD de bloqueio e alterar itens para fora.</li> </ul>



### ATENÇÃO

- Vá a **Painel de Controlo ► Monitor ► Definições** e verifique se a frequência ou resolução foram alteradas. Caso tenham sido, volte a ajustar a placa de vídeo para a resolução recomendada.
- Se não estiver seleccionado a resolução recomendada (resolução ideal), as letras podem ficar desfocadas e o ecrã pode ficar escurecido, truncado ou polarizado. Certifique-se de que selecciona a resolução recomendada.
- O método de definição pode ser diferente de acordo com o computador e SO (Sistema Operativo) e o desempenho da placa gráfica pode não suportar a resolução mencionada acima. Neste caso, contacte o fabricante do computador ou da placa de vídeo.

A imagem apresentada está incorrecta	
A cor do ecrã é monocromática ou anormal.	<ul style="list-style-type: none"> <li>Verifique se o cabo de sinal está correctamente ligado e utilize uma chave de parafusos para o apertar se necessário.</li> <li>Certifique-se de que a placa de vídeo está correctamente inserida na ranhura.</li> <li>Defina a resolução de cores para mais de 24 bits (True Color) em <b>Painel de Controlo ► Definições</b>.</li> </ul>
O ecrã está intermitente.	<ul style="list-style-type: none"> <li>Verifique se o ecrã está no Modo Linha interlaçada, e caso esteja, altere-o para a resolução recomendada.</li> </ul>

Vê uma mensagem "Unrecognized monitor, Plug&Play (VESA DDC) monitor found"?	
Instalou o controlador do monitor?	<ul style="list-style-type: none"> <li>Certifique-se de instalar o controlador do monitor a partir do CD do controlador (ou disquete) que vem com o seu monitor. Ou pode também transferir o controlador a partir do nosso website: <a href="http://www.lg.com">http://www.lg.com</a>.</li> <li>Certifique-se de que verifica se a placa de vídeo suporta a função Plug&amp;Play.</li> </ul>

Mostrar pisca	
Se você não definir o tempo recomendado?	<ul style="list-style-type: none"> <li>Ele irá exibir flicker se você usar o tempo de HDMI <b>1080i</b> Hz 60/50, Então por favor, defina o momento a <b>1080p</b>, que é o modo recomendado.</li> </ul>

# ESPECIFICAÇÕES

24MP59G

Tela LCD	Tipo	TFT (Transistor de película fina) de Tela LCD (tela de cristais líquidos)
	Dimensão dos pixels	0,2745 mm x 0,2745 mm
Resolução	Resolução máxima	1920 x 1080 a 75 Hz (So HDMI / DisplayPort.)
		1920 x 1080 a 60 Hz (D-sub)
	Resolução recomendada	1920 x 1080 a 60 Hz
Sinal de vídeo	Frequência horizontal	HDMI : 30 kHz a 85 kHz DP : 30 kHz a 85 kHz D-SUB: 30 kHz a 85 kHz
	Frequência vertical	HDMI : 40 Hz a 75 Hz DP : 40 Hz a 75 Hz D-SUB: 40 Hz a 75 Hz
	Sincronização	Sincronização separada, Digital
Conector de entrada	HDMI IN, DP(DisplayPort) IN, D-SUB IN, HP OUT	
Potência de alimentação	19 V --- 1,3 A	
Consumo de energia	Modo ligado: 17,1 W Típ. (Norma de ENERGY STAR®) * 22 W Típ. (Condições de entrega) ** Modo de espera ≤ 0,3 W Desligado ≤ 0,3 W	
Transformador CA/CC	Tipo ADS-40SG-19-3 19032G, fabricado por SHENZHEN HONOR ELECTRONIC ou Tipo ADS-40FSG-19 19032GPG-1, fabricado por SHENZHEN HONOR ELECTRONIC ou Tipo ADS-40FSG-19 19032GPBR-1, fabricado por SHENZHEN HONOR ELECTRONIC ou Tipo ADS-40FSG-19 19032GPI-1, fabricado por SHENZHEN HONOR ELECTRONIC ou Tipo ADS-40FSG-19 19032GPCU-1, fabricado por SHENZHEN HONOR ELECTRONIC ou Tipo ADS-32FSG-19 19032EPCU-1L, fabricado por SHENZHEN HONOR ELECTRONIC ou Tipo LCAP21A, fabricado por LIEN CHANG ELECTRONIC ENTERPRISE ou Tipo LCAP26A-A, fabricado por LIEN CHANG ELECTRONIC ENTERPRISE ou Tipo LCAP26A-E, fabricado por LIEN CHANG ELECTRONIC ENTERPRISE ou Tipo LCAP26A-I, fabricado por LIEN CHANG ELECTRONIC ENTERPRISE ou Tipo LCAP26A-B, fabricado por LIEN CHANG ELECTRONIC ENTERPRISE ou Tipo LCAP51A, fabricado por LIEN CHANG ELECTRONIC ENTERPRISE ou Tipo PA-1031-23, fabricado por Lite-On Technology Corporation	
	Saído : 19 V --- 1,7 A	
Condições ambientais	Temperatura de funcionamento	0 °C a 40 °C
	Humidade de funcionamento	Menos de 80 %
	Temperatura de armazenamento	-20 °C a 60 °C
	Humidade de armazenamento	Menos de 85 %
Dimensões	Tamanho do monitor (Largura x Altura x Profundidade)	
	Incluindo suporte	550,5 mm x 419,9 mm x 204,1 mm
	Excluindo suporte	550,5 mm x 332,1 mm x 85,5 mm
Peso (sem a embalagem)	Incluindo suporte	3,2 kg
	Excluindo suporte	2,8 kg

As especificações do produto acima indicadas podem ser alteradas sem aviso prévio devido à atualização das funções do produto.

\* O nível de consumo de energia pode ser diferente por condição de operação e configuração de monitor.

\* O consumo de energia do modo On é medido com a norma de teste de ENERGY STAR®.

\*\* O consumo de energia do modo On é medido com padrão de teste LGE (Padrão Branco Completo, a resolução máxima)

# ESPECIFICAÇÕES

27MP59G

Tela LCD	Tipo	TFT (Transistor de película fina) de Tela LCD (tela de cristais líquidos)
	Dimensão dos pixels	0,3114 mm x 0,3114 mm
Resolução	Resolução máxima	1920 x 1080 a 75 Hz (So HDMI / DisplayPort.) 1920 x 1080 a 60 Hz (D-sub)
	Resolução recomendada	1920 x 1080 a 60 Hz
Sinal de vídeo	Frequência horizontal	HDMI : 30 kHz a 85 kHz DP : 30 kHz a 85 kHz D-SUB: 30 kHz a 85 kHz
	Frequência vertical	HDMI : 40 Hz a 75 Hz DP : 40 Hz a 75 Hz D-SUB: 40 Hz a 75 Hz
	Sincronização	Sincronização separada, Digital
Conector de entrada	HDMI IN, DP(DisplayPort) IN, D-SUB IN, HP OUT	
Potência de alimentação	19 V --- 1,6 A	
Consumo de energia	Modo ligado: 20,3 W Tip. (Norma de ENERGY STAR®) * 26,5 W Tip. (Condições de entrega) ** Modo de espera ≤ 0,3 W Desligado ≤ 0,3 W	
Transformador CA/CC	Tipo ADS-45SN-19-3 19040G, fabricado por SHENZHEN HONOR ELECTRONIC ou Tipo LCAP21C, fabricado por LIEN CHANG ELECTRONIC ENTERPRISE ou Tipo LCAP26B-E, fabricado por LIEN CHANG ELECTRONIC ENTERPRISE	
	Saído : 19 V --- 2,1 A	
Condições ambientais	Temperatura de funcionamento	0 °C a 40 °C
	Humidade de funcionamento	Menos de 80 %
	Temperatura de armazenamento	-20 °C a 60 °C
	Humidade de armazenamento	Menos de 85 %
Dimensões	Tamanho do monitor (Largura x Altura x Profundidade)	
	Incluindo suporte	634,1 mm x 470,5 mm x 204,1 mm
	Excluindo suporte	634,1 mm x 382,7 mm x 91,1 mm
Peso (sem a embalagem)	Incluindo suporte	4,3 kg
	Excluindo suporte	3,9 kg

As especificações do produto acima indicadas podem ser alteradas sem aviso prévio devido à atualização das funções do produto.

\* O nível de consumo de energia pode ser diferente por condição de operação e configuração de monitor.

\* O consumo de energia do modo On é medido com a norma de teste de ENERGY STAR®.

\*\* O consumo de energia do modo On é medido com padrão de teste LGE (Padrão Branca Completo, a resolução máxima)

## Modos predefinidos (Resolução)

### Temporização de D-SUB / HDMI / DP PC

Modos de visualização (Resolução)	Frequência horizontal (kHz)	Frequência vertical (Hz)	Polaridade (H/V)	
720 x 400	31,468	70	-/+	
640 x 480	31,469	60	-/-	
640 x 480	37,500	75	-/-	
800 x 600	37,879	60	+/+	
800 x 600	46,875	75	+/+	
1024 x 768	48,363	60	-/-	
1024 x 768	60,023	75	+/+	
1152 x 864	67,500	75	+/+	
1280 x 1024	63,981	60	+/+	
1280 x 1024	79,976	75	+/+	
1680 x 1050	65,290	60	-/+	
1920 x 1080	67,500	60	+/+	Modo recomendado
1920 x 1080	83,89	75	+/+	(So HDMI / DisplayPort.)

### Temporização de HDMI AV

Modo de apoio de fábrica (Modo Predefinido)	Frequência horizontal (kHz)	Frequência vertical (Hz)	HDMI
480P	31,50	60	O
576P	31,25	50	O
720P	37,50	50	O
720P	45,00	60	O
1080P	56,25	50	O
1080P	67,50	60	O Modo recomendado

## Indicador

Modo	Cor do LED
Ligado	Branco
Modo em espera	Desligado
Desligado	Desligado





Certifique-se de que lê as Precauções de segurança antes de utilizar o equipamento.

Mantenha o Manual do utilizador (CD) num local acessível para futura referência.

O modelo e o número de série do equipamento situam-se na parte traseira e num lado do equipamento. Escreva os dados abaixo caso seja necessário assistência.

MODELO \_\_\_\_\_

SÉRIE \_\_\_\_\_



ENERGY STAR® is a set of power-saving guidelines issued by the U.S. Environmental Protection Agency (EPA).

As an ENERGY STAR® Partner LGE U. S. A., Inc. has determined that this product meets the ENERGY STAR® guidelines for energy efficiency.

Refer to [ENERGYSTAR.gov](http://ENERGYSTAR.gov) for more information on the ENERGY STAR® program.